

# Kalaga, Joanna

---

## Cmentarzysko przy kościele św. Ducha w Wiślicy

---

Światowit 36, 117-129

---

1986

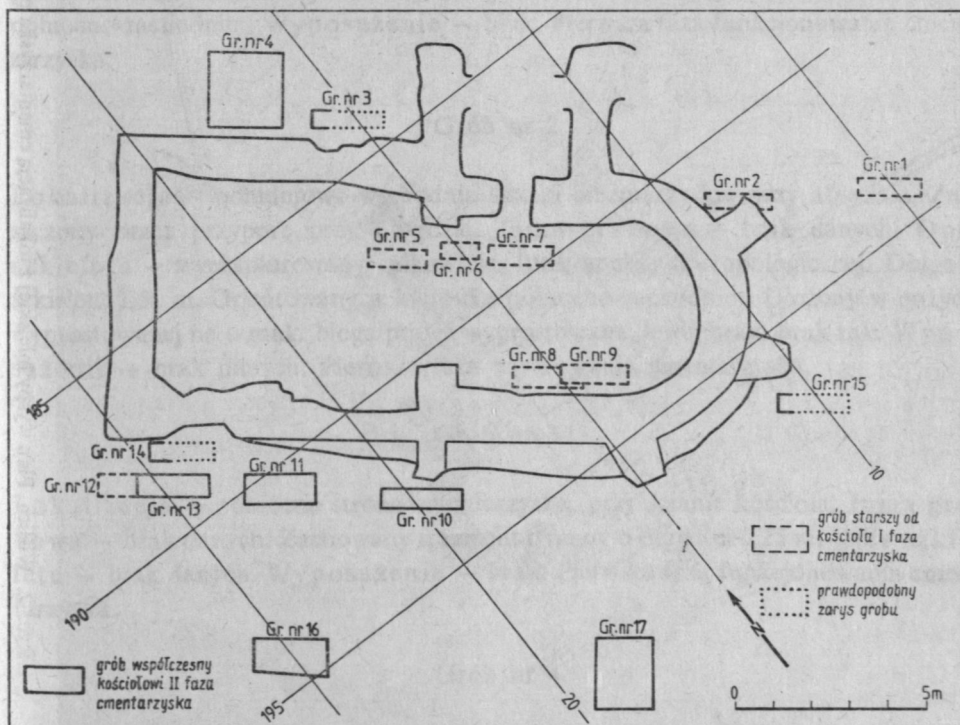
Artykuł został zdigitalizowany i opracowany do udostępnienia w internecie przez **Muzeum Historii Polski** w ramach prac podejmowanych na rzecz zapewnienia otwartego, powszechnego i trwałego dostępu do polskiego dorobku naukowego i kulturalnego. Artykuł jest umieszczony w kolekcji cyfrowej [bazhum.muzhp.pl](http://bazhum.muzhp.pl), gromadzącej zawartość polskich czasopism humanistycznych i społecznych.

Tekst jest udostępniony do wykorzystania w ramach dozwolonego użytku.

Joanna Kalaga

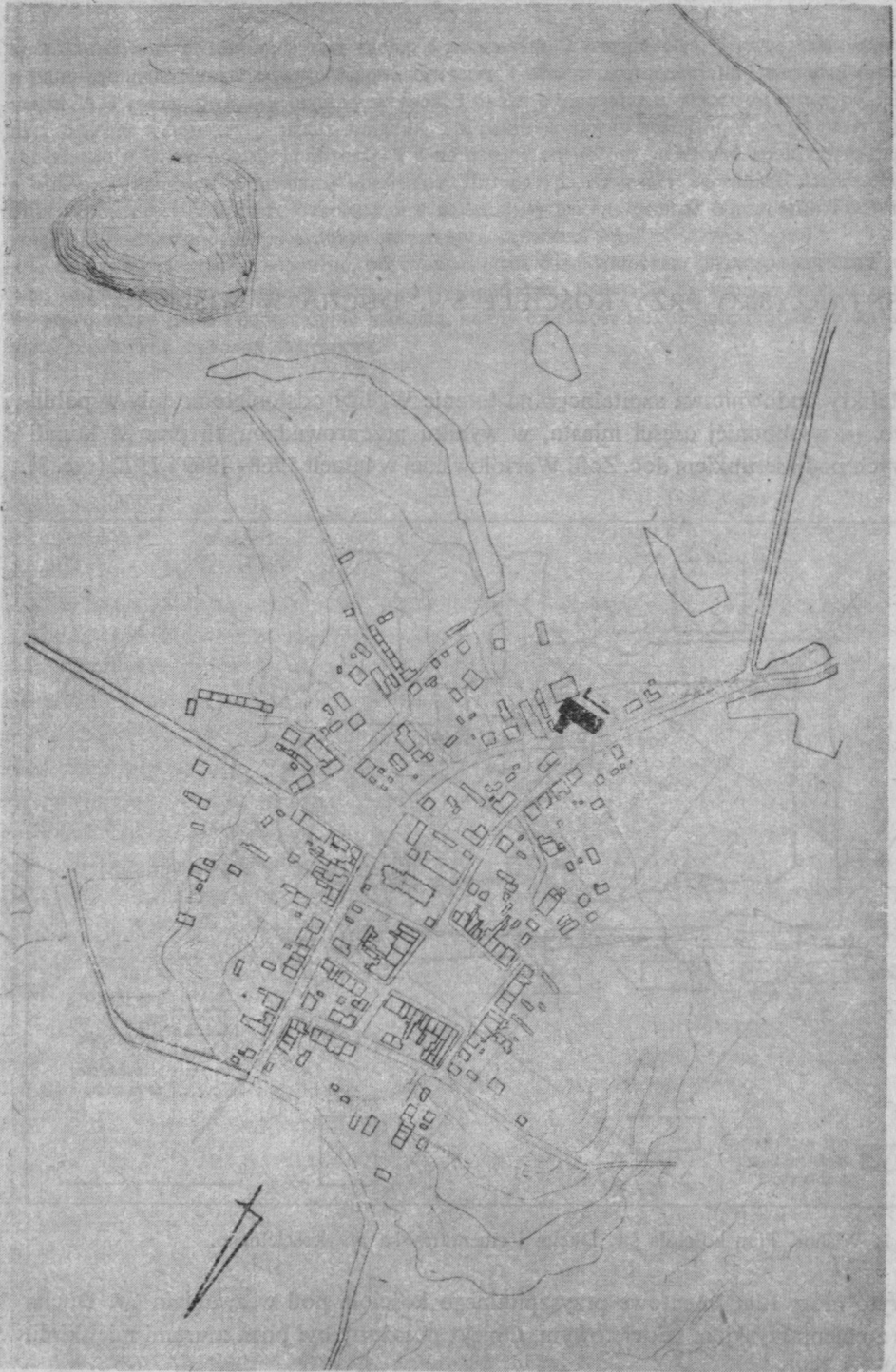
## CMENTARZYSKO PRZY KOŚCIELE ŚW. DUCHA W WIŚLICY.

Relikty budownictwa szpitalnego na terenie Wiślicy odsłonięte zostały w południowo – wschodniej części miasta, w wyniku przeprowadzonych prac wykopaliskowych pod kierunkiem doc. Zofii Wartołowskiej w latach 1968 - 1969 i 1972 (ryc. 2).



Ryc. 1. Wiślica. Plan kościoła św. Ducha i cmentarzyska przykościelnego.

Odkryto mury fundamentowe przyszpitalnego kościoła pod wezwaniem św. Ducha wraz z cmentarzyskiem szkieletowym. Obiekt położony był poza murami miejskimi, niedaleko Nidy.



Ryc. 2. Wiślica. Plan wyspy miejskiej z lokalizacją cmentarza przy kościele św. Ducha.

Na podstawie analizy układu stratygraficznego stanowiska stwierdzono, że fundamenty kościoła oraz dna niektórych jam grobowych, wkopano w warstwę spalenizny, powstałą przed zbudowaniem kościoła i założeniem cmentarzyska.<sup>1</sup>

Pochówki stwierdzono wewnątrz kościoła, wzdłuż północnej i południowej ściany prezbiterium i na zewnątrz, od strony południowej, wschodniej i północnej (ryc. 1). Łącznie przebadano 17 grobów.

## OPISY GROBÓW

### Grób nr 1

Lokalizacja – południowo-wschodnia strona cmentarzyska, w odległości 4 m od absydy. Jama grobowa – brak danych. Opis szkieletu – wyeksplorowany częściowo. Brak analizy antropologicznej. Zachowany do długości 0,80 m. Ręka prawa złożona na klatce piersiowej, lewej brak. Orientowany czaszką w kierunku północno-zachodnim. Wyposażenie – brak. Pierwsza faza funkcjonowania cmentarzyska.

### Grób nr 2

Lokalizacja – południowo-wschodnia strona cmentarzyska, przy absydzie. Zniszczony przez przyporę przy absydzie. Jama grobowa – brak danych. Opis szkieletu – wyeksplorowany całkowicie. Brak analizy antropologicznej. Długość szkieletu 1,50 m. Orientowany w kierunku północno-zachodnim. Ułożony w pozycji wyprostowanej na wznak. Noga prawa wyprostowana, lewej brak, brak rąk. Wyposażenie – brak danych. Pierwsza faza użytkowania cmentarzyska.

### Grób nr 3

Lokalizacja – północna strona cmentarzyska, przy ścianie kościoła. Jama grobowa – brak danych. Zachowany fragment trumny o długości 0,25 m. Opis szkieletu – brak danych. Wyposażenie – brak. Pierwsza faza funkcjonowania cmentarzyska.

### Grób nr 4

Lokalizacja – północna strona cmentarzyska, przy ścianie kościoła. Jama grobowa – wyeksplorowana całkowicie. Kształt prostokątny o wymiarach 2,00 m × 2,00 m i głębokości 0,55 m. Ślady spróchniałego drewna nieregularnie rozmiesz-

<sup>1</sup> Szczegółowe opracowanie kościoła i szpitala wiślickiego znajduje się w Bibliotece Instytutu Archeologii (maszynopis).

zione w całym wypełnisku. W grobie tym odsłonięto szkielety 10 osobników, w tym szkielety 6 mężczyzn – w wieku adultus 2 osobników i 3 w wieku maturus, jeden prawdopodobnie w wieku późny maturus. Wśród czterech czaszek kobiecych stwierdzono: 2 w wieku wczesny maturus i dwie w wieku adultus. Druga faza funkcjonowania cmentarzyska. Grób zbiorowy.

#### Grób nr 5

Lokalizacja – wewnątrz kościoła, w części północnej. Jama grobowa – wyeksplorowana częściowo, wzdłuż dłuższej osi grobu. Kształt prostokątny o wymiarach 1,60 m długości, 0,55 m głębokości. Szerokość – brak danych. Śladów drewna nie stwierdzono. Wypełnisko – przemieszana próchnica. Orientacja – wzdłuż osi północny-zachód południowy-wschód, równoległe do ściany kościoła. Opis szkieletu – brak danych. Wyposażenie – fragment niezidentyfikowanego przedmiotu żelaznego pod szkieletem. Pierwsza faza funkcjonowania cmentarzyska.

#### Grób nr 6

Lokalizacja – wewnątrz kościoła, w tarczy przy północnej ścianie. Jama grobowa – wyeksplorowana częściowo. Kształt prostokątny o wymiarach 1,25 m długości i 0,30 m głębokości. Brak danych dotyczących szerokości. Śladów drewna nie stwierdzono. Wypełnisko – przemieszana próchnica. Orientacja – północny-zachód południowy-wschód, równoległe do ściany kościoła. Opis szkieletu – brak analizy antropologicznej. Wymiary grobu wskazują, że był to pochówek dziecięcy. Wyposażenie – brak. Pierwsza faza funkcjonowania cmentarzyska.

#### Grób nr 7

Lokalizacja – wewnątrz kościoła, w prezbiterium, przy północnej ścianie kościoła. Jama grobowa – wyeksplorowana częściowo, wzdłuż dłuższej osi. Kształt prostokątny. Długość 1,70 m, głębokość 0,55 m, szerokość – brak danych. Śladów drewna nie stwierdzono. Wypełnisko – przemieszana próchnica. Orientacja – w kierunku północny-zachód południowy-wschód, równoległe do ściany kościoła. Opis szkieletu – brak analizy antropologicznej. Wymiary grobu wskazują na pochówek osoby dorosłej. Szkielet złożony bezpośrednio na dnie jamy grobowej, brak śladów trumny. Orientacja – w kierunku północno-zachodnim. Pierwsza faza funkcjonowania cmentarzyska.

## Grób nr 8

Lokalizacja – wewnątrz kościoła, w prezbiterium, przy ścianie południowej. Jama grobowa – brak danych. Opis szkieletu – brak analizy antropologicznej. Zniszczony przez wykop grobowy nr 9. Zachowana długość szkieletu 0,90 m, orientowany w kierunku północno-zachodnim, równoległe do ściany kościoła. Wyposażenie – brak. Pierwsza faza funkcjonowania cmentarzyska.

## Grób nr 9

Lokalizacja – w prezbiterium kościoła, przy ścianie południowej. Częściowo nad grobem nr 8. Jama grobowa – wyeksplorowana częściowo. Kształt prostokątny o wymiarach 1,50 m × 0,55 m. Śladów drewna nie stwierdzono. Wypełnisko – przemieszana próchnica. Orientacja – w kierunku północny-zachód południowy-wschód, równoległe do ściany prezbiterium. Opis szkieletu – osobnik dorosły, płeć – brak danych. Wyeksplorowany częściowo. Długość szkieletu 1,40 m. Orientowany czaszką w kierunku północno-zachodnim. Ręka lewa wyprostowana i ułożona wzdłuż tułowia. Noga lewa również wyprostowana. Część prawa szkieletu nie została odsłonięta. Wyposażenie – brak. Pierwsza faza funkcjonowania cmentarzyska.

## Grób nr 10

Lokalizacja – południowa strona cmentarzyska. Jama grobowa – wyeksplorowana częściowo, wzdłuż dłuższej osi. Kształt prostokątny o wymiarach 1,80 m × 0,30 m i głębokości 0,45 m. Orientacja – północno-zachodnia, równoległe do ściany kościoła. Wypełnisko – przemieszana próchnica. Śladów drewna nie stwierdzono. Wyposażenie – brak. Opis szkieletu – brak danych. Pierwsza faza funkcjonowania cmentarzyska.

## Grób nr 11

Lokalizacja – południowa strona cmentarzyska, wzdłuż ściany kościoła. Jama grobowa – wyeksplorowana całkowicie. Kształt prostokątny o wymiarach 1,80 m × 0,85 m i 0,50 m głębokości. Orientacja – północno-zachodnia. Wypełnisko – przemieszana próchnica. Ślady drewna wystąpiły zarówno nad, jak i pod szkieletami oraz wzdłuż ścian grobu. Wymiary zarysu drewna: 0,90 m × 0,80 m. Opis szkieletów – w grobie tym odsłonięto dwa szkielety ułożone jeden obok drugiego. Brak analizy antropologicznej. Stan zachowania – częściowy. Szkielet pierwszy – nogi wyprostowane. Zachowana fragmentarycznie prawa ręka, wyciągnięta wzdłuż tułowia i złożona przy miednicy. Szkielet ten zachował się do długości 0,85 m. Również częściowo zachowany jest drugi szkielet – prawdopodobnie dziecka, długość jego wynosi 0,80 m. Wyposażenie – brak. Pierwsza faza funkcjonowania cmentarzyska.

## Grób nr 12

Lokalizacja — południowa strona cmentarzyska, przy południowo-zachodnim narożniku nawy. Częściowo zniszczony przez grób nr 13. Jama grobowa — wyeksplorowana częściowo, wzdłuż dłuższej osi. Kształt prostokątny. Wymiary 1,20 m × 0,65 m i głębokość 0,50 m. Wypełnisko — przemieszana próchnica. Orientacja północno-zachodnia. Opis szkieletu — brak danych. Wyposażenie — brak danych. Pierwsza faza funkcjonowania cmentarzyska.

## Grób nr 13

Lokalizacja — południowa strona cmentarzyska, przy południowo — zachodnim narożniku nawy. Wkopany częściowo w grób nr 12. Jama grobowa — wyeksplorowana całkowicie. Kształt prostokątny. Wymiary 2,20 m × 0,70 m i głębokości 0,70 m. Ślady spróchniałego drewna na dnie, wzdłuż ścian i nad szkieletem. Wymiary zarysu drewna 1,50 m × 0,40 m. Wypełnisko — przemieszana próchnica. Orientacja szkieletu północno-zachodnia. Opis szkieletu — kobieta w wieku wczesny adultus. Długość 1,50 m. Ręka prawa lekko zgięta i złożona na miednicy. Noga prawa wyprostowana. Część lewa szkieletu niewyeksplorowana. Stwierdzono uraz szczęki. Wyposażenie — na czaszce szkieletu znajdował się czepek, do którego miejscami przyczepione były pęczki włosów. Przy dłoniach znaleziono 73 gliniane paciorki. Druga faza funkcjonowania cmentarzyska.

## Grób nr 14

Lokalizacja — południowa strona cmentarzyska, przy południowo-zachodnim narożniku nawy. Jama grobowa — brak danych. Opis szkieletu — zachowała się jedynie czaszka. Brak analizy antropologicznej. Orientacja — północno-zachodnia. Wyposażenie — brak danych. Pierwsza faza funkcjonowania cmentarzyska.

## Grób nr 15

Lokalizacja — wschodnia strona cmentarzyska, przy drugiej przyporze absydy. Jama grobowa — brak danych. Opis szkieletu — zachowała się jedynie czaszka o orientacji północno-zachodniej(?). Wyposażenie — na czaszce czepek. Prawdopodobnie druga faza funkcjonowania cmentarzyska.

## Grób nr 16

Lokalizacja — południowa strona cmentarzyska, w odległości 3 m od kościoła. Jama grobowa — wyeksplorowana całkowicie. Kształt prostokątny o wymiarach 2,00 m × 1,50 m i głębokości 0,50 m. Wypełnisko — przemieszana próchnica z nieregu-

larnie rozmieszczonymi w całym wkopie śladami spróchniałego drewna. Odsłonięto w nim przemieszane kości ludzkie i 81 czaszek. Brak analizy antropologicznej. Grób zbiorowy. Druga faza funkcjonowania cmentarzyska.

### Grób nr 17

Lokalizacja — południowa strona cmentarzyska, w odległości 4 m od kościoła. Jama grobowa — wyeksplorowana całkowicie. Kształt prostokątny o wymiarach 2,00 m × 1,50 m i głębokości 0,40 m. Wypełnisko — przemieszana próchnica z kośćmi ludzkimi i spróchniałym drewnem. Analizy antropologicznej nie przeprowadzono. Druga faza funkcjonowania cmentarzyska.

### MATERIAŁ ZABYTKOWY Z TERENU CMENARZYSKA

Znaleziono trzy czepki, sznur glinianych paciorków i jeden paciorek szklany, znalezisko luźne. Najlepiej zachowany czepok wystąpił w grobie nr 13. Składał się z dwóch warstw. Wierzchnią stanowiła gruba lniana tkanina, całkowicie pozbawiona elastyczności, haftowana mosiężnymi cekinami (bez ornamentu). Spodnią warstwę stanowiło futrzane podszycie, z którego zachowała się gruba taśma. Do czepka przyczepiony był pęczek włosów koloru ciemnobrunatnego. Tkanina lniana, tkana była splotem prostym. (Osnowa z jednej grubej nici o średnicy 1mm. Wątek to dwie cienkie nici o średnicy 5 mm). Zastosowano mocny splot „Z”. Analiza futra i taśmy nie została przeprowadzona. Cekiny pokryte były grubą warstwą tlenku miedzi. Czepok ten zachował się do wysokości 13 cm i 12,5 cm szerokości.

Drugi fragment czepka znaleziono w grobie nr 15. Wykonany był z tkaniny jednowarstwowej, również lnianej, którą także utkano splotem prostym. Osnowę stanowiła jedna nić. Wątek wykonano podobnie jak w czepku z grobu nr 13, to znaczy splotem „Z”. Tkanina ta pokryta była haftem bez ornamentu, wykonanym z mosiężnych cekinów. Stan zachowania tego czepka jest znacznie lepszy, bowiem utrzymała się elastyczność tkaniny. Zachowana wysokość wynosi 15-17 cm, a szerokość 11,8 cm<sup>2</sup>.

Czepok trzeci znaleziony w grobie nr 18 po wyeksplorowaniu, zaginął.

Zabytki te występowały w grobach, w których pogrzebano kobiety w wieku maturus.

Wiek znalezionych czepków jest trudny do określenia z archeologicznego punktu widzenia, wobec braku innych zabytków z cmentarzyska, które by tę chronologię mogły uściślić. Brak również znalezisk tego typu na innych stanowiskach. Wydaje się, że w przypadku Wiślicy można uznać, że pochodzą one nie wcześniej niż XVII w.

Gliniane paciorki znaleziono w grobie nr 13 — ich powierzchnie powleczone były polewą, która zachowała się fragmentarycznie. Są one kuliste o średnicy około

<sup>2</sup> Opracowanie materiałów w maszynopisie, Archiwum Instytutu Archeologii UW.



0,5 mm. Należy je uznać za fragment różańca<sup>3</sup>. Podobnie, jak w przypadku czepków chronologicznie ich można określić na XVII w.

Omówić jeszcze należy szklany paciorek, stanowiący znalezisko luźne, z południowej części cmentarzyska. Wykonany był z ciemnozielonego matowego szkła o zewnętrznej powierzchni żłobkowanej. Chronologicznie nie jest związany z tym cmentarzyskiem. Paciorki tego typu występują od połowy XI w. do połowy XIV w.<sup>4</sup>

#### UKŁAD PRZESTRZENNY CMENARZYSKA

Granice południową wyznacza grób nr 17, położony w odległości 4 m od murów kościoła. Poza tą granicą pochówki już nie wystąpiły, co należy wiązać z bliskim sąsiedztwem Nidy, Granica wschodnia związana jest z grobem nr 1, położonym w odległości 3 m od absydy. Mimo, że wykop badawczy obejmował odcinek do 9 m od murów fundamentowych, nie stwierdzono tam występowania grobów. Od strony zachodniej granica nie została wyznaczona ze względu na to, że przebiega tu ul. Jana Długosza o nawierzchni asfaltowej. Wprawdzie po stronie północnej kościoła założone wykopy, (na przedłużeniu zakrystii) nie potwierdziły występowania grobów, to jednak należy spodziewać się, że cmentarz mógł funkcjonować także i z tej strony. Świadczy o tym grób nr 3 i 4 oraz duża ilość drobnych rozwleczonych kości ludzkich.

#### ANALIZA CMENARZYSKA

Należało ono do typu płaskich, przykościelnych cmentarzysk rzędowych. Wszystkie groby orientowane były w kierunku północny-zachód południowy-wschód, ułożone równoległe do murów kościoła, w dwa lub trzy rzędy. Nie zaobserwowano zakłócenia rzędowości przez powtórne wkopywanie grobów.

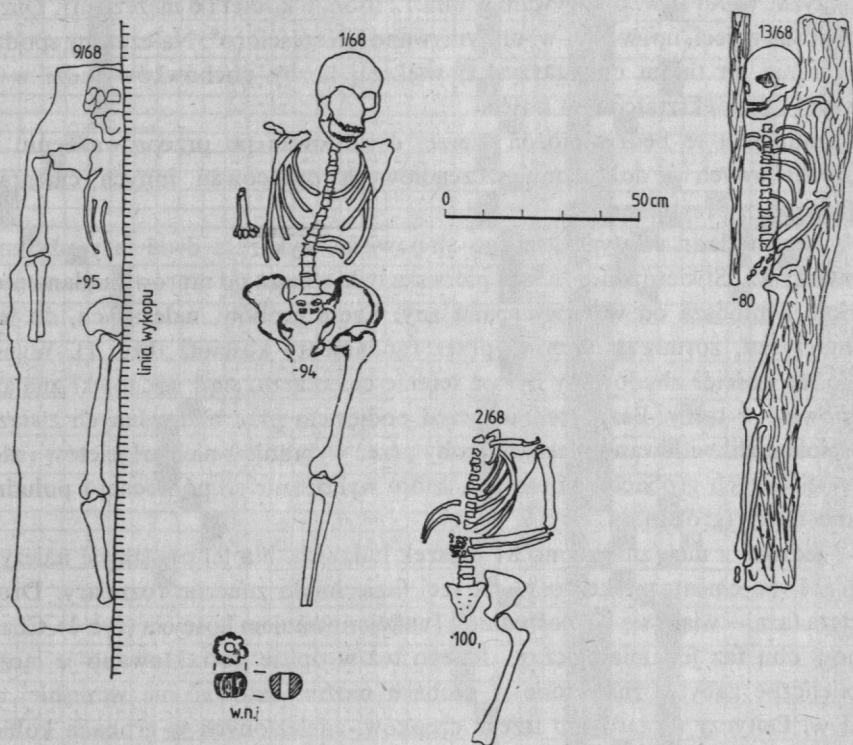
Jamy grobowe miały kształt prostokątny o długości około 1,70 m i 0,50-0,60 m szerokości. Dna ich były płaskie i starannie wyrównane, bądź pochyle i pofałdowane. Przyczynę można upatrywać w często zmieniających się poziomach wody w Nidzie.

Ślady spróchniałego drewna, występujące w grobach, należy uznać za pozostałości po trumnach. Innych sposobów wykorzystywania drewna na tym cmentarzysku nie stwierdzono. Trumny miały kształt prostokątnych skrzyń o wymiarach 0,60-0,70m szerokości i 1,60-1,90 m długości. Ściany ich zbijano za pomocą gwoździ, które odkryto również w jamach grobowych. Wieka trumien były płaskie, o czym świadczą zachowane fragmenty w grobie nr 13 (ryc. 3). W żadnym grobie nie znaleziono ozdób plastycznych trumien. Pochówki złożone bezpośrednio na dnie jamy grobowej należą do rzadkości. Przeważają groby z trumnami.

<sup>3</sup> E. Twarowska, *Wczesnośredniowieczne cmentarzysko szkieletowe przy kościele św. Marcina w Wiślicy*, „Światowit”, t. XXXV, 1982, s. 209 - 212, tabl. XXII.

<sup>4</sup> A. Chmielowska, *Wyroby szklarskie z X - XIII w. na terenie stanowiska 1 w Gdańsku*, w: *Gdańsk wczesnośredniowieczny*, t. III, Gdańsk 1960, s. 105 - 114, tam dalsza literatura przedmiotu.

— Cechą charakterystyczną cmentarzyska jest występowanie grobów pojedynczych. Do wyjątku należy jeden grób podwójny, w którym stwierdzono zniszczone szkielety: kobiety i dziecka. W układzie szkieletów względem siebie wystąpił zwyczaj równoległego ułożenia zwłok<sup>5</sup>.



Ryc. 3. Wiślica. Plany grobów z cmentarzyska przy kościele św. Ducha.

Wszyscy zmarli, zarówno w grobach pojedynczych, jak i podwójnym spoczywali w pozycji wyprostowanej, na wznak, z głowami skierowanymi w kierunku północno-zachodnim. Przy układaniu rąk zaobserwowano zwyczaj składania ich wzdłuż tułowia, na miednicy lub na klatce piersiowej. Nogi zawsze były wyprostowane.

Na cmentarzysku tym grzebano zmarłych obu płci. Przeważają jednak groby męskie. Pochówki dziecięce należały do rzadkości, podobnie, jak i w wieku senilis. Wyróżnia się grupa pochówków w wieku adultus — maturus<sup>6</sup>.

Na szczególną uwagę zasługuje szkielet nr 13, w przypadku którego stwierdzono uraz szczęki. U pozostałych szkieletów nie zaobserwowano zmian chorobowych układu kostnego, czy też śladów zabiegów chirurgicznych, których przecież należałoby spodziewać się na cmentarzysku przyszpitalnym. W tym przypadku wyniki badań

<sup>5</sup> Inne odmiany pochówków podwójnych wystąpiły na cmentarzysku przy kościele św. Mikołaja.

<sup>6</sup> Opracowanie A. Wiercińskiego, Archiwum Instytutu Archeologii UW.

archeologicznych i antropologicznych są nieoczekiwane. Tym bardziej, że przytułek wiślicki wraz z kościołem został specjalnie ufundowany i przeznaczony wyłącznie na potrzeby ludzi chorych, kalekich i ubogich<sup>7</sup>. W hospitium wiślickim mieszkało przeciętnie od 7 do 20 osób, przy czym zachowywała się równowaga między liczbą kobiet i mężczyzn. W XVII w. przebywało w nim 12 osób, 6 kobiet i 6 mężczyzn<sup>8</sup>. Duża była także liczba dzieci, np. w XVI w. utrzymywano ich sześcioro<sup>9</sup>. Należałoby spodziewać się, właśnie na takim cmentarzysku, większej liczby pochówków ludzi w wieku starszym i o zniekształconym kościecu.

Zagadnienia te będzie można szerzej dyskutować po przeprowadzeniu badań wykopaliskowych i dokonaniu szczegółowych opracowań innych cmentarzysk, związanych z przytułkami<sup>10</sup>.

Analiza układu stratygraficznego stanowiska wykazała dwie fazy użytkowania cmentarzyska. Stwierdzono, że faza pierwsza była starsza od murów fundamentowych kościoła i młodsza od warstwy spalenizny. Część grobów, należących, do tej fazy cmentarzyska, została zniszczona przez fundamenty kościoła (ryc. 1). Wynika to z tego, że kościół zbudowany był na terenie cmentarza, stąd pochówki znalazły się częściowo i w tęczy. Bezpośrednio przed podjęciem prac budowlanych związanych z kościołem zlikwidowano niektóre groby przez wybranie z nich szkieletów i złożenie w trzech dużych grobach zbiorowych, które wykopano po północnej i południowej stronie nawy (grób nr 4, nr 16, nr 17).

W jednym z nich znaleziono 81 czaszek ludzkich. Na tej podstawie należy przypuszczać, że cmentarzysko to w starszej fazie miało znaczne rozmiary. Druga — młodsza faza — wiąże się bezpośrednio z funkcjonowaniem kościoła (ryc. 1). Charakter grobów obu faz jest analogiczny, dlatego też w opisie potraktowano je łącznie.

Nieliczne zabytki znalezione w grobach można datować nie wcześniej niż na XVII w. Dotyczy to zarówno trzech czepków, znalezionych w grobach kobiecych, należących do młodszej fazy cmentarzyska, jak i glinianych paciorków, będących pozostałością różańca. Analiza planu kościoła wskazuje na jego XVII wieczną metrykę<sup>11</sup>. Uwzględniając materiał ceramiczny, pochodzący z warstwy spalenizny, w którą nieznacznie wkopane były groby pierwszej fazy, czas powstania cmentarzyska można odnieść do końca XVI w. (ryc. 4). Górna granica jego funkcjonowania może przypadać na koniec XVIII w. lub na początek XIX w., kiedy to Kościół wprowadza zakaz grzebania zmarłych w obrębie cmentarzysk przykościelnych. W tym czasie zostaje wytyczony w Wiślicy nowy cmentarz poza miastem, funkcjonujący do dnia

<sup>7</sup> J. Długosz, *Liber Beneficiorum*, t. I, Kraków 1958, s. 435.

<sup>8</sup> J. Wiśniewski, *Historyczny opis kościołów, miast i pamiątek w pińczowskim, skalbierskim i wiślickim*, Marjówka 1927, s. 466.

<sup>9</sup> Z. Kozłowska-Budkowa, *Kościół wiślicki*, w: *Rozprawy Zespołu Badań nad Polskim Średniowieczem UW i PW*, t. V, Warszawa 1970, s. 34 - 35.

<sup>10</sup> Na terenie Małopolski poza Wiślicą obiekty podobne pod względem archeologicznym przebadane zostały tylko w Sandomierzu i Szydłowiu. Brak jednak pełnych opracowań. Znane są jedynie krótkie sprawozdania umieszczone w *Informatorze Archeologicznym, Badania 1970*.

<sup>11</sup> W. Tatarkiewicz, *O grupie kościołów polskich na początku XVII w.*, „Sztuki Piękne”, R. II, 1926, nr 6, s. 3 - 5; idem, *O sztuce polskiej w XVII - XVIII w.*, Warszawa 1966, s. 113.



dzisiejszego. Może zachodzić jednak przypuszczenie, że cmentarz przy kościele św. Ducha został zlikwidowany dopiero w początkach XIX w. wraz z rozebraniem samego kościoła w 1822 roku.

Współcześnie z cmentarzyskiem przy kościele św. Ducha funkcjonowały w Wiślicy jeszcze dwa cmentarzyska przykościelne: jedno przy Kolegiacie, a drugie przy kościele św. Marcina, obydwa w obrębie murów miejskich.

## SUMMARY

The cemetery was located outside the town walls on the River Nida. It belonged to the type of flat, adjacent to a church, placed in rows cemeteries of north-western orientation of graves. The grave pits were rectangular and their average dimensions were 50 - 60 cm × 170 cm. They contained wooden coffins, the dimensions of which were 60 - 70 cm × 160 - 190 cm. The custom of timbering the graves did not occur.

All the skeletons lay in straight position, on their backs, with their heads towards North-West. Hands were put on the chest, on the pelvis or near it. Legs were always straight. On the cemetery occurred burials of both sexes, mainly aged *adultus* and *maturus*. Occasionally however occurred skeletons aged *senilis* and *iuvenis*. Individual graves dominated. An exception is one double grave No. 11 in which a woman and a child were buried. Only in one case a jaw injury was observed. In other cases no morbid changes of osseous system or traces of surgical operation were stated. The discovered in graves relics are: three caps and a fragment of a rosary. These date back to 17th c.

The analysis of stratigraphic structure has revealed two phases of the cemetery's functioning, the first phase — before the church construction; its beginning might be referred to the end of 16th c. The second phase — contemporary to the church — with its beginning dating back to 17th c. The cemetery was used until the turn of 18th c. or until the beginning of 19th c., about 1822 when the remnants of the church were pulled down. The cemetery was bound up with the foundation of an almshouse and the church under the invocation of the Holy Ghost — objects exclusively meant for the ill, the cripple and the poor.

## РЕЗЮМЕ

Могильник был расположен за городскими стенами над рекой Нидой. Он принадлежал к типу прикостельных плоских могильников с рядовым порядком могил. Погребальные ямы были прямоугольной формы размером 50 - 60 × 170 см. Захоронения складывались в деревянных гробах размером 60 - 70 × 160 - 190 см. Отсутствует обычай обшивания захоронений досками.

Все скелеты лежали навзничь в выпрямленной позиции в северо-западном направлении. Руки были сложены на груди, поверх таза или же около него. Ноги были всегда вытянуты. В могильнике находились захоронения обоего пола — главным образом в возрасте *adultus* и *maturus*. Лишь изредка выступали скелеты в возрасте *senilis* и *iūvenis*. Преобладающей формой погребений были одиночные захоронения. Исключение составляет двойное захоронение № 11, в котором находились останки женщины с ребёнком. Лишь у одного из скелетов была обнаружена травма челюсти, в остальных случаях не выявлено изменений ске-

